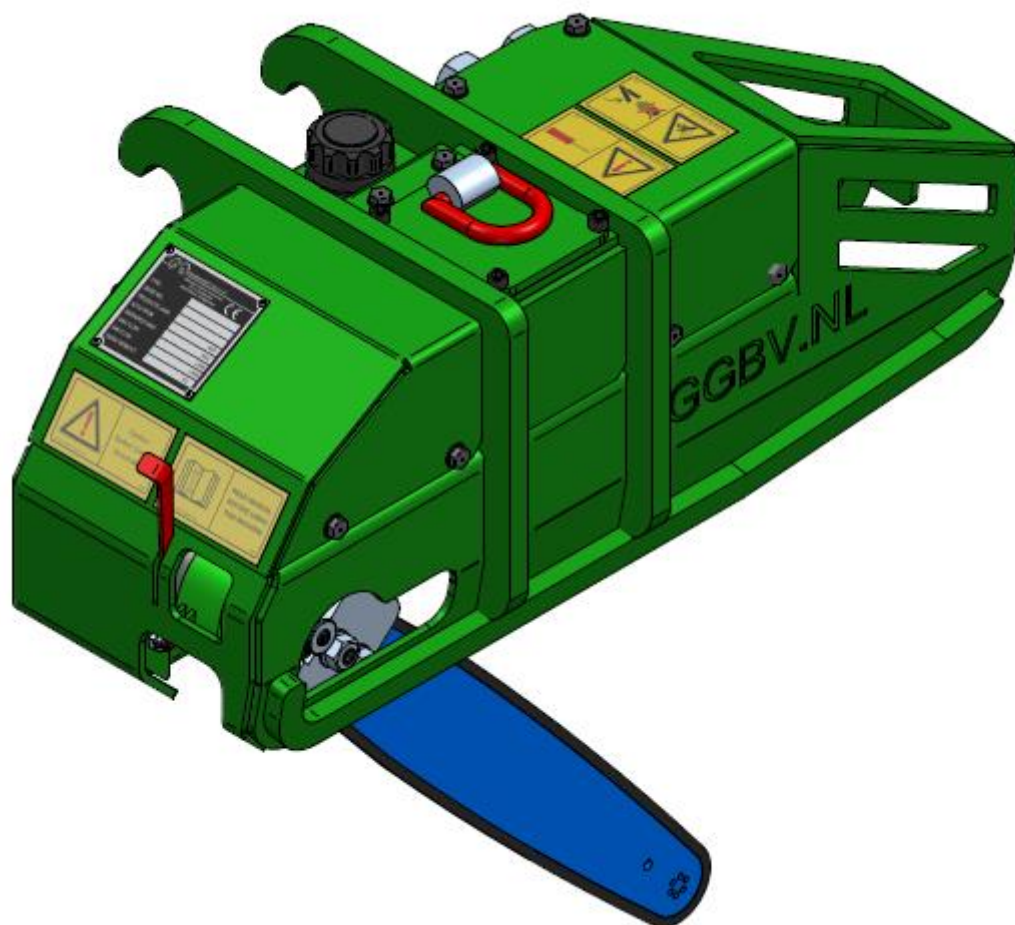




Groeneveldt Grijpers BV



GEBRUIKERSHANDLEIDING ZAAGKAST 19cc – 750 - D

Groeneveldt Grijpers BV
Groot-Ammers, Nederland
www.ggbv.nl
info@ggbv.nl



GROENEVELDT GRIJPERS BV

ZAAGKAST 19cc – 750 - D

UITLEG OMTRENT HET GEBRUIK EN HET ONDERHOUD VAN HET PRODUCT

© 2020 Groeneveldt Grippers B.V., Nederland

Deze uitgave is slechts van toepassing op het aan u geleverde product. Aldus aanvaardt Groeneveldt Grippers B.V. geen aansprakelijkheid voor enigerlei schade veroorzaakt door de toepassing van deze uitgave op andere producten aan u geleverd die hierin niet vermeld worden.

Neem voor verdere informatie met betrekking tot aanpassingen, onderhoud, keuringen en reparatie contact op met de technische afdeling van Groeneveldt Grippers B.V.

Deze uitgave is met grote zorgvuldigheid tot stand gebracht. Groeneveldt Grippers B.V. aanvaardt echter geen aansprakelijkheid voor eventuele fouten die in deze uitgave voorkomen, noch voor de gevolgen hiervan.

Deze gebruikershandleiding is opgesteld voor mensen die praktijkervaring hebben met bosbouwmachines. Algemene kennis en vaardigheden in deze sector zijn vereist voor het juist lezen van deze handleiding en het juist toepassen van de zaagkast.

Groeneveldt Grippers B.V., Edisonweg 9, 2964 LK Groot-Ammers, Nederland
Tel 0031 - 184 – 601 545, Fax 0031 - 184 – 601340



Inhoudsopgave

EG-Verklaring van overeenstemming voor machines	3
Keuring hydraulisch gereedschap.....	4
Technische Informatie.....	5
Technische Specificaties	5
Materialen Zaagkast	5
Machine Afmetingen	6
Machine Identificatie.....	7
Beschrijving van de Zaagkast	8
Aandraaimoment.....	9
Instructies	9
Veiligheids- en werk instructies.....	10
Voor aanvang werkzaamheden	10
De Zaagkast ontlichten	11
De zaagkast aan de GG-grijper verbinden	11
In bedrijfstellen 10cc en 19cc Zaagkast.....	12
Voorzien van Manifold Blok Type C.....	12
Tijdens Werkzaamheden	15
Dagelijkse Controle.....	15
Onderhoud	15
Reparatie	15
Het navullen van de accumulator	16
Accumulator afvullen.....	16
Vervangen van zaagblad en ketting.....	17
Veiligheidsstickers	18
Afkoppelen van de Grijper met zaagkast	19
Onderdelen Voorziening	20
Hydraulisch schema.....	20
Onderdelenlijst - Zaagkast 19CC – 750 - D.....	21
Onderdelenlijst - Zaagkast 19CC – 750 - D.....	22
Stuklijst - Zaagkast 19CC – 750 - D.....	23



Groeneveldt Grijpers B.V. te Groot-Ammers

Edisonweg 9
2964 LK Groot-Ammers, Nederland
Tel 0031 - 184 – 601 545
Fax 0031 - 184 – 601340

EG-Verklaring van overeenstemming voor machines

(volgens bijlage II.1.A van de machinerichtlijn)

Wij, **Groeneveldt Grijpers B.V.**

Verklaren geheel onder eigen verantwoordelijkheid dat het product
Zaagkast GG, 19cc – 750 - D



waarop deze verklaring betrekking heeft in overeenstemming is met de volgende richtlijnen:

- **Machine richtlijn 2006/42/EG**

De machine voldoet aan de volgende geharmoniseerde en eventuele nationale normen:

- **NEN-EN-ISO 12100:2010**
- **NEN-EN 474-5+A3**
- **NEN-EN-ISO 4413:2010**
- **NEN-EN-ISO 13857**

Attentie: Elke aanpassing aan dit product, uitgevoerd zonder voorafgaande schriftelijke toestemming onzerzijds, maakt deze verklaring ongeldig.

Plaats : Groot-Ammers, Nederland

Naam : J. Groeneveldt, Directeur

Bedrijf : Groeneveldt Grijpers B.V.

Handtekening :

Groeneveldt Grijpers B.V.
Edisonweg 9
2964 LK Groot-Ammers
Tel: 0184-601545
Fax: 0184-601340
www.groeneveldtgrijpersbv.nl
info@groeneveldtgrijpersbv.nl



Keuring hydraulisch gereedschap

Voor de zaagkast adviseren wij deze minimaal eenmaal per jaar te keuren.

Groeneveldt Grippers B.V. kan de keuring van uw zaagkast verzorgen, Neem voor verdere informatie contact op met de technische afdeling van Groeneveldt Grippers B.V.

Wanneer u een vervangend of reserve onderdeel nodig heeft neem dan contact op met Groeneveldt Grippers, alleen zo heeft u de originele onderdelen.



Technische Informatie

Technische Specificaties

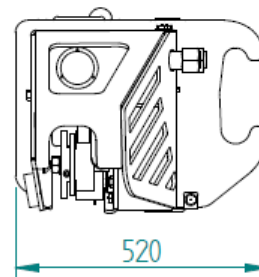
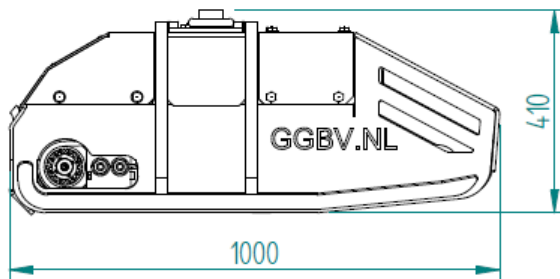
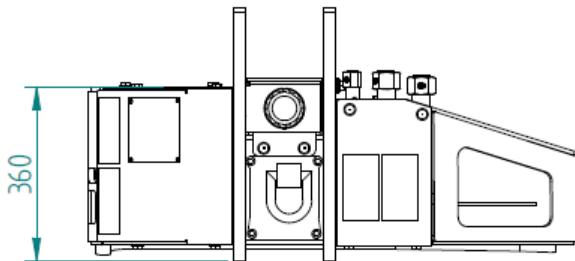
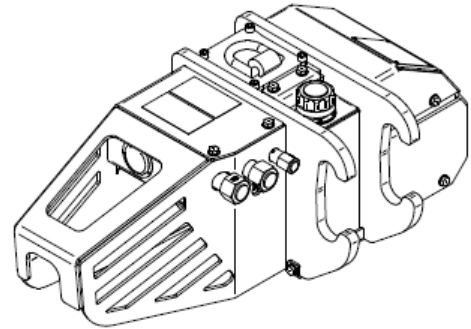
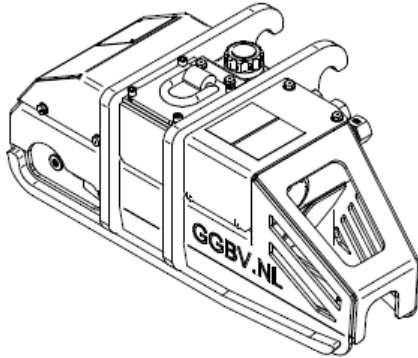
Type	Zaagkast 19cc – 750 - D
Zaagblad Lengte	750 mm
Accumulator druk	5 MPa (50 Bar)
Maximale werkdruk	32 MPa (320 bar)
Maximale flow	170 liter/min-1
Minimale flow	120 liter/min-1
Eigen gewicht	220 KG
Maximale zaag diameter	650 mm
Werktemperatuur olie	-48 tot +80 graden Celsius
Geadviseerd Olie Smeermiddel	Univis N46
Elektrische schakeldraad	12 of 24 Volt

Materialen Zaagkast

Omcasting	S355
Scharnierdelen	S355J2G3
Assen	42CrMo4



Machine Afmetingen






Machine Identificatie

Op de machine is het type plaatje bevestigd met daarop de gegevens van de fabrikant, type/serie aanduiding, het bouwjaar, accu. druk, werkdruk max, max flow, min flow, eigen gewicht en de CE-Markering. Vermeld bij correspondentie en bij het bestellen van onderdelen het type en serienummer van uw product.



	
Groeneveldt Grijpers BV	
Edisonweg 9, 2965 LK Groot-Ammers	
Tel: +31 (0)184-601545	
WWW.GGBV.NL / INFO@GGBV.NL	
	
TYPE:	ZK 19cc - 750 - □
SERIE NR.:	-
PRODUCTIE JAAR:	2020
ACCU DRUK:	50 BAR
WERKDRUK MAX:	320 BAR
MAX FLOW:	170 L/MIN
MIN FLOW:	120 L/MIN
EIGEN GEWICHT:	180 KG



Beschrijving van de Zaagkast

De zaagkast is ontwikkeld voor het gebruik aan een hydraulische houtgrijper welke met een snel wissel systeem aan een grijper te koppelen is.

De omkasting van de zaagkast is volledig vervaardigd uit slijtvast materiaal, alle andere delen zijn gemaakt van staal en as-materiaal met een hoogwaardige kwaliteit

In combinatie met een grijper is het mogelijk om bomen te vellen tot 650 mm in diameter. Middels een stuurklep in de grijper is het mogelijk om elektrisch te schakelen tussen klemmen met de grijper en zagen met de zaagkast.

De aandrijving van de ketting geschied met een hydraulische motor, nadat deze op snelheid is word middels een hydraulische cilinder het zaagblad bewogen, hierdoor ontstaat de zagende beweging.

Tijdens deze bewegingen wordt ook middels een hydraulische pomp de zaag olie naar de ketting gepompt.

De zaagkast wordt middels drie aansluitingen naar de doorvoer van de houtgrijper gekoppeld met hoogwaardige hydraulische slangen.



Aandraaimoment

Aandraaimoment voor bouten en of moeren van de zaagkast.

Controleer eerst de diameter en spoed voordat u de bouten en/of moeren aandraait. Gebruik het juiste aandraaimoment volgens deze lijst.

Waarde van de aandraaimomenten in Nm			(norm ISO 898/1 NF E 25100 NF EN 20898-1)			
Ø d nominaal (mm)	Spoed (mm)	Sleutel breedte	Sterkteklasse 5.6	Sterkteklasse 6.8	Sterkteklasse 8.8	Sterkteklasse 12.9
M4	0,7	7	1,3	2,09	2,78	4,79
M5	0,8	8	2,59	4,14	5,5	9,5
M6	1	10	4,49	7,1	9,5	16,4
M8	1,25	13	10,9	17,4	23	40
M10	1,5	17	21	34	46	79
M12	1,75	19	37	59	79	136
M14	2	21	59	95	127	219
M16	2	24	93	148	198	341
M20	2,5	30	182	291	402	667
M30	3,5	46	628	1005	1387	2305
M42	4,5	65	1760	2816	3872	6453
M52	5	80	3425	5480	7335	12558
M60	5,5	90	5306	8490	11673	19455

Instructies

Na de eerste 48 werkuren dient u de aandraaimomenten te controleren.

Daarna dienen de bouten elke 150 werkuren te worden gecontroleerd op het aandraaimoment.



Veiligheids- en werk instructies

De veiligheids- en werk instructies voorkomen niet alle gevaarlijke situaties en ongevallen bij het gebruik van de zaagkast, maar helpen zoveel mogelijk gevaarlijke situaties en ongevallen te voorkomen.

Het gebruik van de zaagkast is alleen toegestaan wanneer alle veiligheidsvoorschriften nauwkeurig zijn doorgelezen en alles goed geïnstalleerd is.

Voor aanvang werkzaamheden

- Het bedienen van de zaagkast mag alleen worden uitgevoerd door gekwalificeerd personeel.
- Zorg dat de grijper bij stilstand altijd stabiel staat.
- De hydraulische installatie van de kraan moet geschikt zijn voor de voeding van de zaagkast.
- De hydraulische verbinding moet gemaakt worden met een daarvoor geschikte slang die de maximale druk kan weerstaan.
- Controleer de zaagkast op eventuele olie lekkages.
- Controleer dat de olietoevoer slangen lang van juiste lengte zijn, zodat deze bij het gebruik van de grijper niet beschadigen.
- Maak een vakkundige inschatting van het gewicht en de diameter van de te vellen takken en bomen en zorg dat deze de maximale capaciteit van de grijper en zaagkast nooit overschrijden.
- Zorg ervoor dat er geen mensen, dieren of goederen binnen de **veiligheidszone van 70 meter** bevinden
- Controleer of alle functies van de zaagkast voordat u met de werkzaamheden begint.
- Zorg dat u altijd goed zicht heeft op de zaagkast.
- Zorg dat u altijd goed zicht heeft op het gehele werkterrein.
- Let er op dat tijdens het vellen van een boom deze niet op de machine kan vallen.
- Ter aanvulling van deze gegevens en instructies dient u ook de wettelijke voorschriften op te volgen.
- Gebruik PBM's zoals veiligheidsschoenen, veiligheidsbril, veiligheidshelm, en gehoorbescherming. Zorg voor gepaste kleding.
- Oliekwaliteit van de hydrauliek afstemmen op de omgevingstemperatuur. Groeneveldt Grijpers raad Univis N46 of gelijkwaardig aan, zodat gewerkt kan worden in temperaturen tussen -48 en 216 graden Celsius. Olie na 200 werkuren verversen.
- De hydraulische olie moet een zuiverheids-niveau hebben van 19/17/14 tot ISO 4406 of beter. De hydraulische olie mag geen vuil en water bevatten.
- In de zaagkast bevindt zich de zaagolietank. Bovenop de zaagkast bevindt zich de dop van deze tank. Elke dag en voor aanvang werkzaamheden moet de zaagolietank gevuld worden.



De Zaagkast ontlichten

Het hydraulische zaagsysteem is een zogenoemde rondpompp functie, de zaagkast wordt ontlicht door de zaag meerdere malen uit te sturen alvorens met de werkzaamheden te starten.

De zaagkast aan de GG-grijper verbinden

De zaagkast wordt aan de GG-grijper verbonden door de volgende stappen uit te voeren.

- Til de zaagkast op aan het hijspunt en positioneer de aanhangpunt van de zaagkast buitenom de aanhaakpunt van de grijper.
- Draai de bouten aan de onderkant van plaat aan, zodat deze aangedraaid wordt.
- Draai de bouten en moeren op moment aan.
- Verbindt de hydraulische slangen aan de grijper en draai deze op de juiste wijze aan.
- Sluit(indien nodig) de elektrische schakeldraad met voetpedaal aan.

Voor ontkoppelen kan een omgekeerde werkvolgorde aangehouden worden.



In bedrijfstellen 10cc en 19cc Zaagkast

Voorzien van Manifold Blok Type C

Sluit de grijper met zaagkast aan, aan de machine.

Zorg dat alle slangen goed aan gekoppeld zitten door middel van ze stevig vast te draaien!

Het in bedrijf stellen van de 10 en 19cc zaagkast werkt als volgt:

1. Stel mogelijkheid **07** moet helemaal terug/omhoog gedraaid worden (tegen de klok in).
2. Stelmogelijkheid **18** moet helemaal in/dicht gedraaid worden. (met de klok mee)
Niet te strak aandraaien!
3. Op meetpunt **M17** moet een manometer gemonteerd worden.

Bij de nieuwe Type Zaagkast (Open Frame Model) zit de Manometer binnen in het frame verwerkt. Dan kan stap 3 overgeslagen worden.

NEEM DE VEILIGHEID IN ACHT! LET OP!

DE KETTING GAAT DRAAIEN HET BLAD KAN NAAR BUITEN SCHIETEN!

1. Schakel de zaagkast in, de Zaagmotor gaat draaien en moet er op de manometer een druk ontstaan. Stel de werkdruk in op **135 bar** door middel van stelmogelijkheid **07** rustig in te draaien.

Met instelmogelijkheid 07 kan namelijk de kettingsnelheid (Snelheid Zaagmotor) ingesteld worden.

2. Wanneer die druk op 135 bar staat (zaagkast actief) mag instelmogelijkheid **18** rustig worden uit gedraaid (tegen de klok in) tot dat de veiligheidsdruk op de manometer de **130 bar** heeft bereikt.

*Instel mogelijkheid 18 is namelijk een druk begrensventiel die de maximale druk begrenst, komt de druk boven de ingestelde druk van **130 bar** word dit afgevoerd via de lek leiding. Dit zorgt voor beveiliging van het hele systeem.*

3. Wanneer dit is gedaan moet de werkdruk terug gezet worden naar **120 bar** door middel van stelmogelijkheid **07** rustig uit te draaien.
4. Sluit de klokzijde van het meegeleverde vul set aan op meetpunt **M14**, de andere zijde op meetpunt **M05** zodat we de **accumulator** op druk kunnen zetten.
5. Draai de enkelwerkende smoring dicht door middel van de knop te draaien (met de klok mee).



6. Maak opnieuw een zagende beweging zodat de druk op de meter van het vulset op loopt. doe dit zo vaak als nodig is tot de druk in rust blijft op **50 bar**. Daarna koppel het vulset los.

U zult merken dat het zaagblad in de zaagkast is verdwenen en blijft hangen. zodra er weer een zagende beweging word gemaakt zal zodra de motor op toeren is het zaagblad weer tevoorschijn komen.

7. Stel de zaagblad snelheid in door Instelmogelijkheid **11** in of uit te draaien. Dit kan naar wens ingesteld worden afhankelijk van de hout soort.

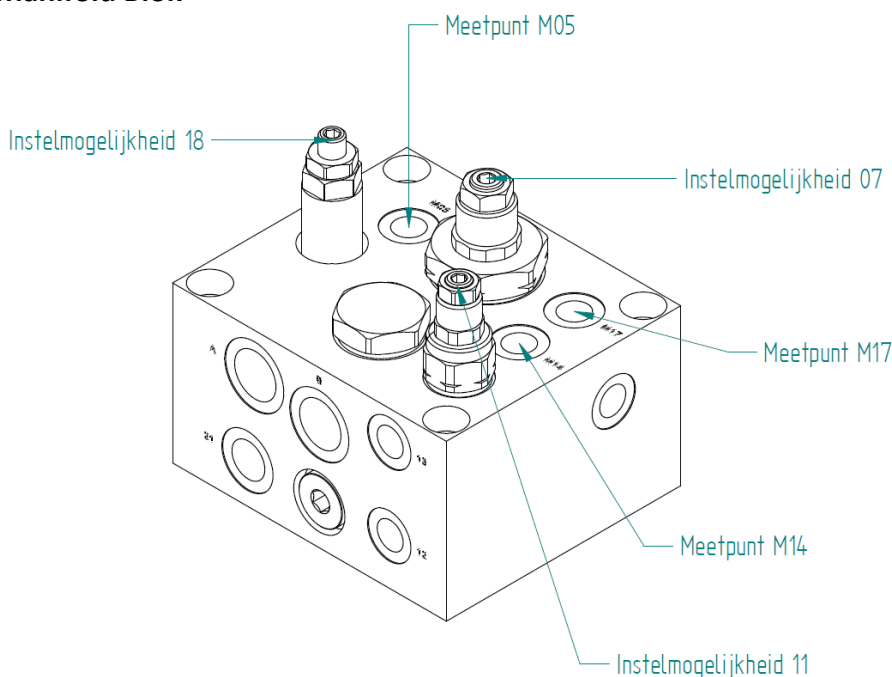
De instelmogelijkheid reduceert de olie stroom die uit de cilinder geduwd word wanneer de cilinder word uitgestuurd. Zodra de motor draait gaat ook de ketting-smeerpomp draaien en zorgt er voor dat de zaagketting gesmeerd word.

8. De hoeveelheid olieflow van de smeerolie kan ook ingesteld worden met een **los ingebouwd smoorventiel**.

Dit ventiel reduceert de oliestroom van de olie die de hydromotor aandrijft. Waardoor het toerental van de motor te beïnvloeden is en daardoor ook de hoeveelheid olie die verpompt word naar de zaagketting.

De zaagkast is nu klaar voor gebruik.

Manifold Blok





Storingoverzicht 10/19cc Zaagkast

Storing	Oorzaak	Oplossing
Zaagkast reageert niet meer	1. Slangen niet goed vast 2. Elektrisch ventiel schakelt niet	1. Slangen vast maken. 2. Controleren of de spoelen magnetisch zijn.
Zaagmotor draait maar blad komt niet uit	Systeem druk van 120 bar niet (meer) aanwezig	1. Flow machine controleren 2. Zie inbedrijfstellen zaagkast
Systeem druk te laag	1. Machine geeft minder olie. 2. Stelmogelijkheid is verlopen.	1. Controleren van de flow. 2. Zie inbedrijfstellen zaagkast
Zaagblad wil niet terug de kast in	1. Accumulator druk laag. 2. Lek leiding niet goed aangesloten. 3. Draaiknop blad blokkering.	1. Zet accumulator op druk. Zie inbedrijfstellen zaagkast. 2. Controleer of lekleiding goed gemonteerd is
Wel druk op M05 maar zaag ketting draait niet.	1. Neuswiel zaagblad zit vast. 2. Retour olie leiding niet goed gemonteerd.	1. Vervang zaagblad. 2. Controleer of slangen goed gemonteerd zijn.
Zaagblad slaat op de stam/hout	1. Instelling verlopen. 2. Druk systeem te hoog	1. Opnieuw afstellen met (11) 2. Controleer systeem druk.
Zaagblad wil niet uit.	1. Systeem druk te laag 2. Accumulator druk te hoog.	1. Controleer systeem druk 2. Controleer accu druk
Zaagt stam niet helemaal door.	1. Systeem druk te laag 2. Accumulator druk te hoog. 3. Zaagketting niet goed	1. Controleer systeem druk 2. Controleer accu druk 3. Vervang zaagketting
Zaagkast zaagt moeilijk en heeft geen mooie krullen.	1. Zaagketting bot. 2. Zaagsnelheid te laag.	1. Slijp zaagketting, vervang zaagketting. 2. Snelheid aanpassen . (11)
Geen smeering zaagketting.	1. Smeerolie Tank leeg 2. Oliepomp draait niet. 3. Leiding verstopt.	1. Tank vullen 2. Controleer systeem. 3. Reinig systeem.
Smeerpomp werkt niet of geeft te veel olie.	Pomp/Motor draait niet of te hard.	Smoring van de olie pomp bijstellen.



Tijdens Werkzaamheden

- Let op telefoon en elektriciteitskabels wanneer u nabij hoogspanningskabels aan het werk bent. Zorg dat u op een veilige afstand staat en uzelf niet in gevaar brengt. Wanneer u het niet vertrouwd neemt dan contact op met de plaatselijke elektriciteitscentrale. Wanneer u gedwongen wordt de te verlaten twijfel dan niet om de machine in veiligheid te brengen, maar breng uzelf zo snel mogelijk in veiligheid.
- Het is absoluut verboden om materiaal met de zaagkast aan te drukken.
- Het is niet toegestaan om bomen te zagen welke de capaciteit van de zaagkast overschrijd.

Dagelijkse Controle

- Controleer de boringen van de assen en bouten of deze nog goed vast zitten.
- Controleer of er geen beschadigingen of olie lekkages zijn aan draaidoorvoer, cilinders en slangen.
- Controleer of er geen breuken of scheuren of andere afwijkingen zijn.

Onderhoud

Voor reparatie of revisie, kunt u zich ook wenden tot Groeneveldt Grijpers B.V. die gekwalificeerd personeel en het geschikte gereedschap heeft.

- Maak uw zaagkast regelmatig schoon.
- Draag de juiste PBM's bij onderhoud aan de grijper. Ten alle tijden: Beschermende kleding, bril, gehoorbescherming en handschoenen.
- Smeer iedere 10 uur de zaagkast door. De grijper is voorzien van 1 smeerpunt, ter plaatse van het scharnierpunt aan de stangzijde van de cilinder.

Reparatie

De reparatiewerkzaamheden mogen alleen worden uitgevoerd door gekwalificeerd personeel. Om deze werkzaamheden veilig uit te kunnen voeren, dient u de volgende punten altijd in acht te nemen.

NB. Er mag nooit aan de zaagkast gelast worden, enkel door gekwalificeerd personeel van Groeneveldt Grijpers B.V.



Het navullen van de accumulator

De accumulator zorgt ervoor dat het zaagblad terug komt in de zaagkast. Wanneer het zaagblad niet volledig terug gaat, kan het zijn dat de druk in de accumulator te laag is. De druk in de accumulator moet ca. **50 bar** zijn. Wanneer het bovenstaande probleem optreedt, kunt u de druk controleren met de bijgeleverde accumulator vul-set.

Verwijder allereerst de kappen zodat u goed bij de accumulator en aansluitpunten kunt.

Accumulator afvullen

Voor het verhogen van de druk moet men ten alle tijden met twee personen zijn.

- De afsluitkraan dient voor het vullen van de accumulator dicht gedraaid te worden.
- Het meetpunt aan de manometer-zijde van de set moet aangesloten op het meetpunt M14.
- Het meetpunt aan de afsluiter zijde van het set moeten worden aangesloten op meetpunt M05.

Na het aansluiten is de druk die heerst in de accumulator af te lezen. Is deze te laag dan moet u onderstaande handelingen uitvoeren.

De machinist moet de zaagfunctie telkens kortstondig bedienen, de 2^e persoon moet de manometer aflezen totdat deze op 50 bar staat. Mocht de druk te ver oplopen kan de smoring iets opgedraaid worden waardoor de druk afneemt.

Indien de druk niet afneemt, moet de kraanzijde losgekoppeld worden om de olie handmatig weg te laten lopen.

Wanneer de druk op 50 bar blijft, kunt u de manometer demonteren en is het verhogen van de druk verricht.



Vul-set Accumulator



Vervangen van zaagblad en ketting

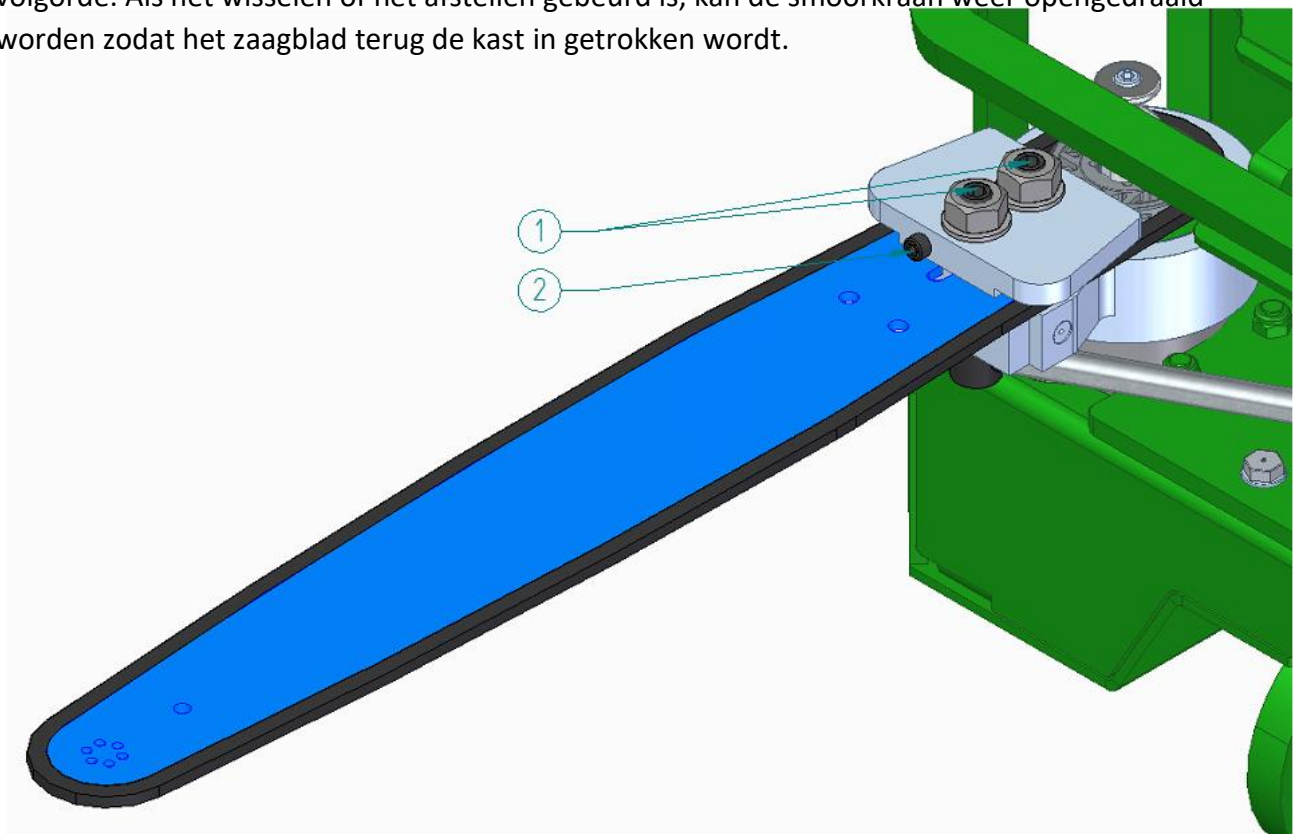
Als de ketting breekt kan dit tot ernstige ongevallen lijden, daarom is het ten strengste verboden zich binnen de gevarenszone te bevinden. Bij het verwisselen van de ketting moet u een scherpe, gecontroleerde of nieuwe ketting monteren. Bij het gebruik van een goede ketting is het risico op een breuk een stuk kleiner dan bij een botte ketting.

Wanneer u een nieuw 'droog' zaagblad monteert moet u altijd eerst het neuswiel smeren.

Een verbogen zaagblad kan gericht worden zolang er geen scherpe bochten in zitten en de groeven niet beschadigd zijn. Vooral na het richten van een blad, moet de ketting over de gehele groef gecontroleerd worden of deze soepel loopt.

Om het zaagblad en de ketting te kunnen vervangen of om de ketting te spannen moet de enkel werkende smoorklep dichtgedraaid worden. Na het bedienen van de zaagfunctie zal het zaagblad uit blijven staan. Als de moeren(1) losgedraaid zijn kan de ketting gespannen of ontspannen worden door de inbusbout(2) los of vast te draaien. Voor het wisselen van zaagblad en/of ketting dienen de moeren verder losgedraaid te worden zodat de klemplaat iets omhoog kan. Let erop dat tijdens het monteren, de span nok weer in de meeneem sleuf van het zaagblad zit.

Indien de ketting ontspannen is kunnen het zaagblad en/of ketting gewisseld worden. Door het zaagblad in te schuiven kan de ketting verwijderd worden. Hierna kan het blad gewisseld worden door deze naar buiten te schuiven. Voor monteren geldt hetzelfde verhaal alleen in omgekeerde volgorde. Als het wisselen of het afstellen gebeurd is, kan de smoorkraan weer opengedraaid worden zodat het zaagblad terug de kast in getrokken wordt.



Wisselinrichting zaagblad/ketting

Veiligheidsstickers

Sticker 1

Waarschuwing: Lees de handleiding voor het gebruik van deze machine.

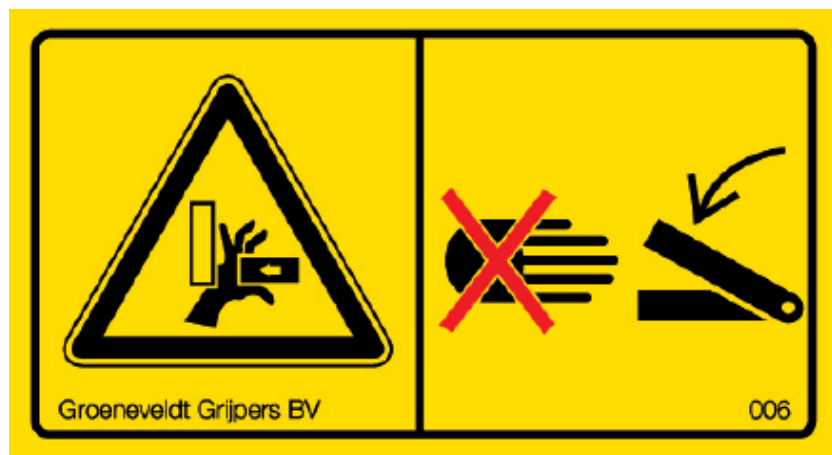
Voor het gebruik van de zaagkast 19cc dient u van tevoren de handleiding volledig gelezen te hebben. De sticker is op de voorzijde van de zaagkast geplakt.



Sticker 2

Waarschuwing: Beknellinggevaar.

Op meerdere plaatsen binnen en buiten de zaagkast kan beknellinggevaar ontstaan. Denk daarbij aan tussen het zaagblad en ten plaatse van de cilinder. Blijf te allen tijden uit de buurt van de bewegende delen. Zet tijdens onderhoud of keuring, altijd de motor van de machine uit. De sticker is op de voorzijde van de zaagkast geplakt.



Sticker 3

Waarschuwing: Accumulators op druk.

In de zaagkast bevinden zich twee accumulators op druk. Houdt hier rekening mee bij gebruik en onderhoud van de zaagkast. De sticker is op de voorzijde van de zaagkast geplakt.

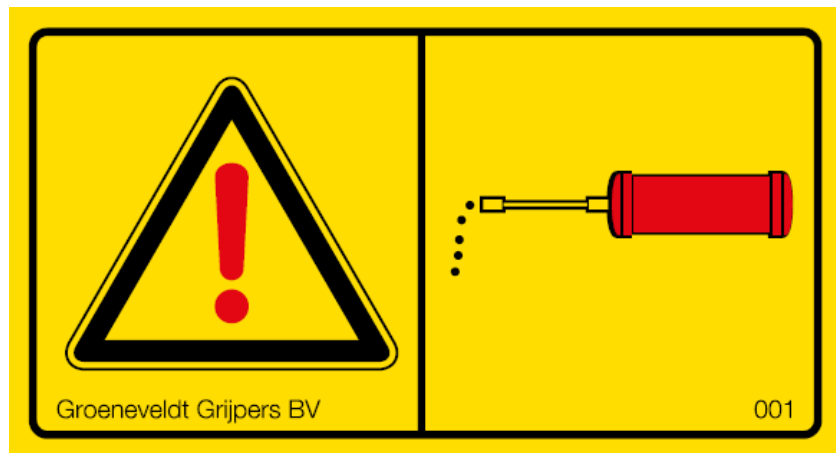


Sticker 4

Waarschuwing: Smeren.

In de Zaagkast bevinden zich vetnippels, deze bevinden zich bij de cilinder.

Deze vetnippels moet u wekelijks smeren om de levensduur van de onderdelen te halen die van te voren bepaald is.



Afkoppelen van de Gripper met zaagkast

1. Zet de gripper open en zorg dat hij stabiel staat.
2. Zet de motor van de kraan uit.
3. Ontkoppel de gripper van de kraan.

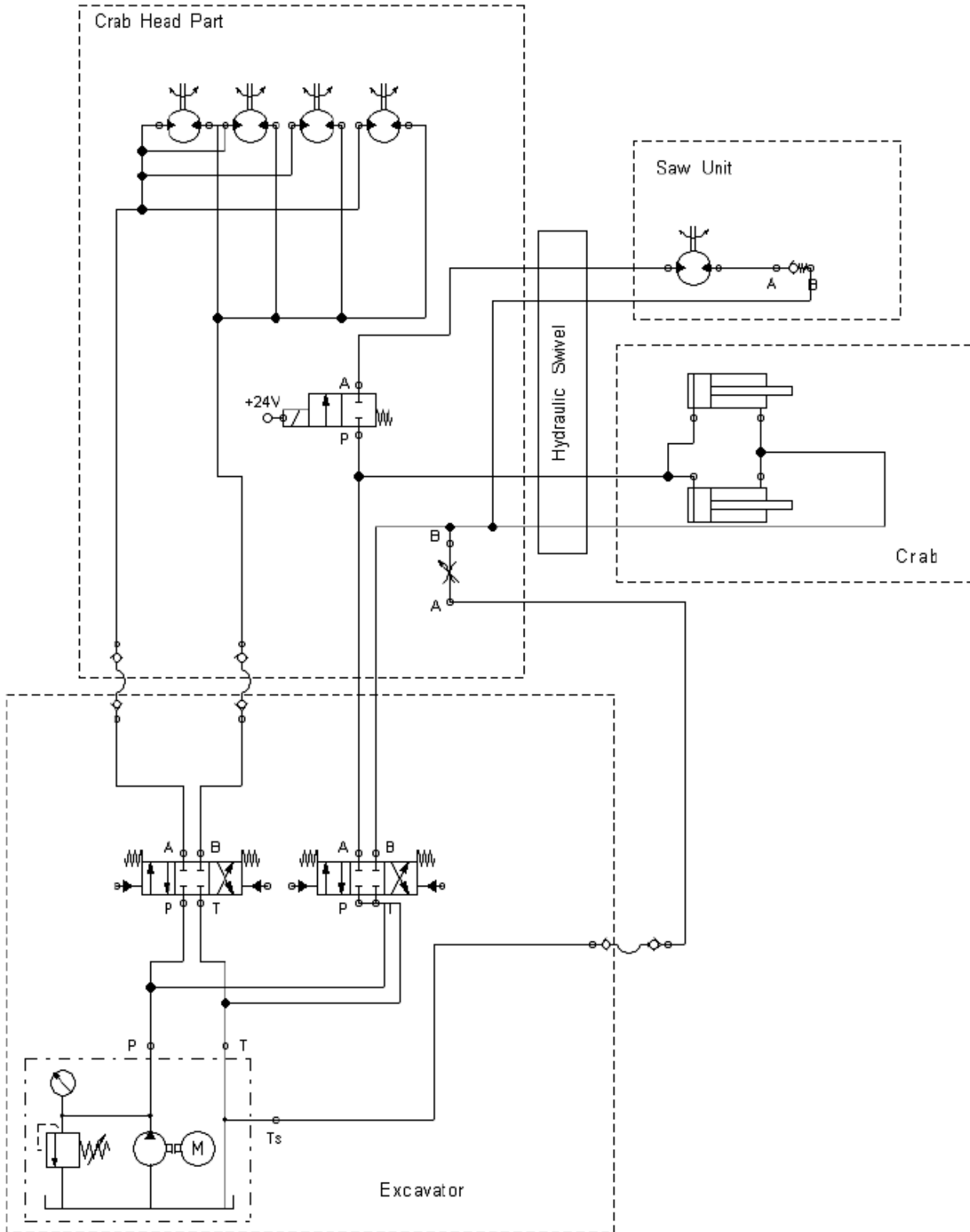
Zet de gripper open als deze lange tijd niet gebruikt wordt. (volg daarna stap 2 en 3)

NB. Zorg ervoor dat er geen druk op de gripper staat!!!



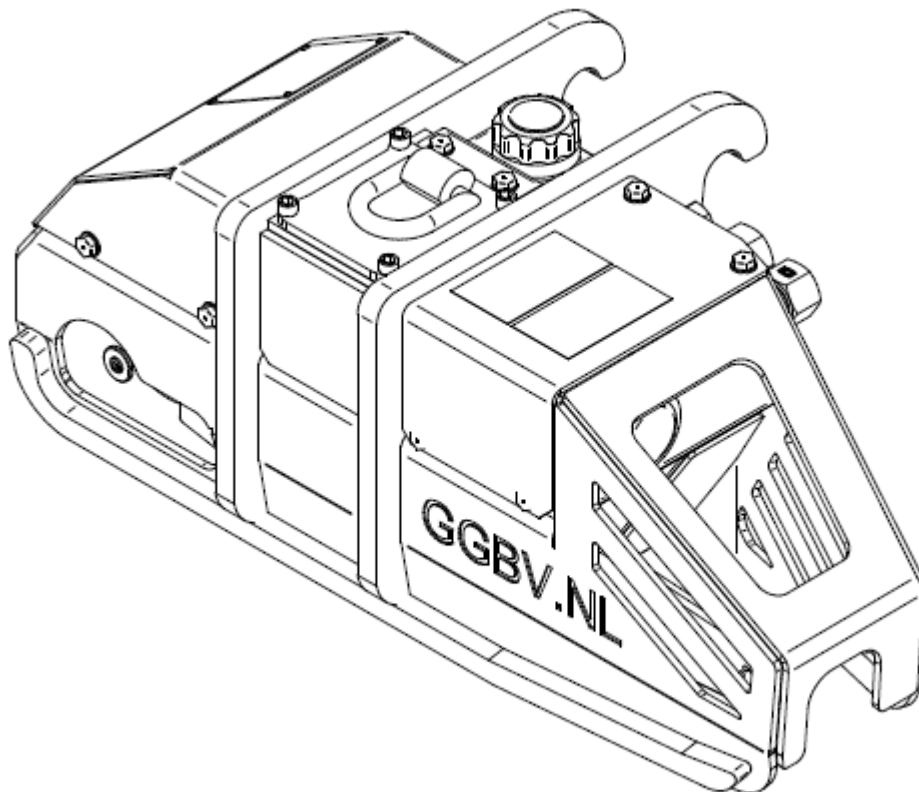
Onderdelen Voorziening

Hydraulisch schema



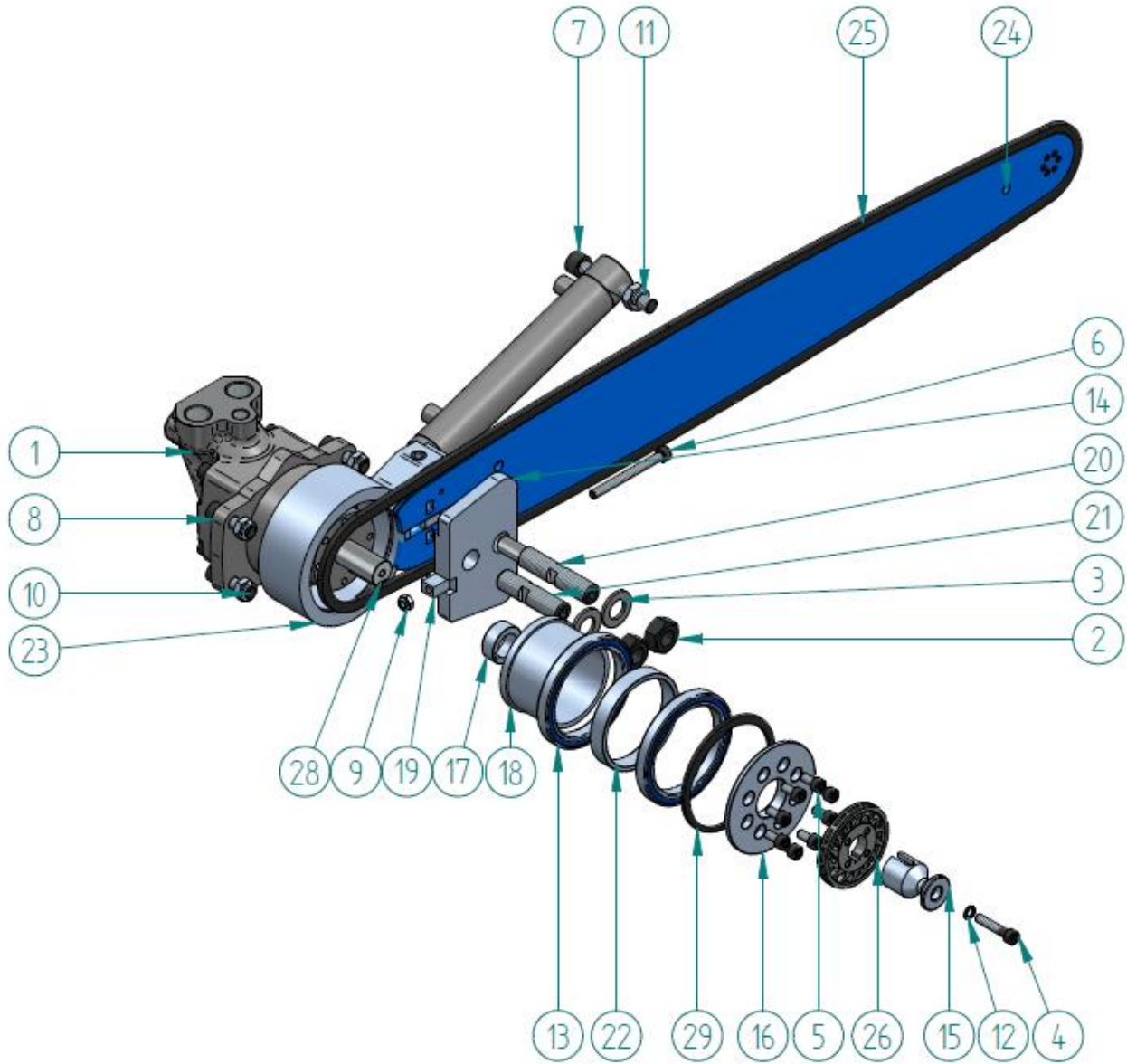


Onderdelenlijst - Zaagkast 19CC – 750 - D





Onderdelenlijst - Zaagkast 19CC – 750 - D





Stuklijst - Zaagkast 19CC – 750 - D

Part Nummer	Aantal	Omschrijving	Bestel GG-Nummer
1	1	Parker Motor	GG10013
2	Set	Moer M20- 12.9 (2 stuks)	GG10146
3	Set	Sluitring M20- 12.9 (2 stuks)	GG10146
4	Set	M8x40mm- 12.9 (1 stuks)	GG10146
5	Set	M8x16mm- 12.9 (8 stuks)	GG10146
6	Set	M8x90mm- 12.9 (1 stuks)	GG10146
7	Set	M14x90mm- 12.9 (1 stuks)	GG10146
8	Set	M12x40mm- 12.9 (4 stuks)	GG10146
9	Set	Borgmoer M8- 8.8 (1stuks)	GG10146
10	Set	Borgmoer M12- 8.8 (4 stuks)	GG10146
11	Set	Borgmoer M14- 8.8 (1stuks)	GG10146
12	Set	Nord-Lock ring M8 (1 stuks)	GG10146
13	2	Eenrijig groefkogellager	GG10147
14	1	Spanblok	GG10155
15	1	Kettingvanger	GG10156
16	1	Deksel	GG10157
17	1	Vulbus	GG10158
18	1	Lager bus	GG10159
19	1	Stelblok	GG10160
20	1	Stelbout M20 L= 120mm	GG10162
21	1	Stelbout M20 L= 80mm	GG10163
22	1	Vulring	GG10164
23	1	Zaagblok	GG10167
24	1	Zaagblad	GG10299
25	1	Zaagketting	GG10173
26	1	Sprocketwiel	GG10174
27	1	Enkelwerkende cilinder	GG10175
28	1	Spie	GG10178
29	1	Zegering	GG10179